

Art. **AC987** CAFETERA EXPRESS DIGITAL **PROSTEAM**

— Tensión: 220-240 V ~ 50-60 Hz Potencia: 1350W

Importa y distribuye: Liliانا S.R.L. Warnes 1155 – S2005PDG Rosario - Argentina - C.U.I.T.: 30-51687722-3

. Antes de utilizar el equipo, solicitamos que Ud. lea cuidadosamente y comprenda estas instrucciones, como así también las mantenga siempre a mano para cualquier consulta.



IMPORTANTES MEDIDAS DE SEGURIDAD

Seguir las advertencias contenidas en estas instrucciones, ya que las mismas contienen importantes indicaciones relativas a la seguridad de instalación, de uso y de mantenimiento.

Leer cuidadosamente todas las instrucciones.

. Todos los elementos del embalaje deben mantenerse fuera del alcance de niños, en especial las bolsas plásticas dado que existe riesgo de asfixia.

. Antes de conectar el aparato verificar que los datos de la placa de especificaciones técnicas del producto (tensión, frecuencia) correspondan a aquellos de la red eléctrica. Asegúrese de que su instalación esté adecuada con la correspondiente descarga a tierra y disyuntor diferencial para proteger convenientemente a las personas. Este disyuntor debe tener una corriente nominal de operación que no exceda los 30 mA. Ante cualquier duda haga revisar su instalación por personal idóneo calificado.

. Este producto tiene ficha de tres espigas planas con toma a tierra (clase I). No lo conecte utilizando adaptadores que anulen la espiga central de puesta a tierra.

. No conectar a un temporizador u otro dispositivo que conmute el artefacto a un funcionamiento automático, como timers o programadores de ningún tipo, a menos que ya esté incorporado en el producto.

. Nunca haga funcionar el artefacto en lugares con riesgo de incendio ó explosión.

. No deje el equipo funcionando o conectado sin custodia, o expuesto al aire libre o ventanas para evitar que perturbaciones atmosféricas puedan cambiar las condiciones de funcionamiento y crear riesgos de carácter eléctrico o incendio.

. No toque el aparato con manos o pies húmedos o mojados.

. Este aparato no está pensado para ser usado por personas (incluidos niños) con capacidades físicas y mentales reducidas, que no posean experiencia en el uso, a menos que se le haya instruido en su correcta utilización por una persona



... continúa "IMPORTANTES MEDIDAS DE SEGURIDAD"

responsable de su seguridad.

Los niños deben ser supervisados para asegurarse de que no jueguen con el equipo.

Cualquier tipo de empleo que no fuera el apropiado para el cual este producto ha sido concebido, eliminará toda responsabilidad del fabricante sobre eventuales daños derivados del uso inapropiado.

En caso de averías o problemas de funcionamiento del aparato, o bien después de ser golpeado o dañado de alguna manera, apagarlo y desconectar de la red eléctrica. No intentar arreglos sobre el mismo y ponerse en contacto exclusivamente con un Servicio Técnico Autorizado y ante una eventual reparación, utilizar siempre repuestos originales.

Desconecte el equipo de la red eléctrica cuando no esté en uso y antes de realizar cualquier tipo de operación de limpieza.

Nunca desconecte tirando del cable o del aparato mismo, o tocando la ficha con las manos húmedas. Apague el equipo antes de desconectar la ficha del toma corriente.

Evite desgastes en el cable y prolongaciones causados por calor, aceite, cantos vivos o cortantes, o superficies abrasivas.

¡Muy importante! El cable debe estar siempre en buen estado. Si está dañado debe ser atendido en un Service Autorizado o por personal idóneo, reemplazado siempre por un repuesto original.

Permita que la máquina se enfríe antes de limpiarla, llenarla o guardarla. Desconecte la máquina antes de llenarla.

No llenar por encima del nivel máximo indicado en el visor de agua. No permita que rebalse líquido.

Para llenar el tanque de agua, utilice solo agua fresca. No verter agua una vez que la cafetera está encendida.

Utilizar solamente café molido en el filtro.

Evite quemarse con las superficies calientes (tal como el dispositivo vaporizador o el filtro que acaba de ser utilizado) o con el vapor que genera el equipo.

No permita que la cafetera funcione sin agua.

No retire el porta filtro del equipo mientras el mismo se encuentre en funcionamiento y cayendo agua a través del mismo.

Coloque el equipo sobre una superficie seca y nivelada. Asegúrese que el artefacto y el cable nunca queden sobre o cerca de superficies calientes. Nunca mueva la máquina tirando del cable. No arrolle el cable alrededor de la máquina, y evite que cuelgue. Está seguro de que no pueda ser inadvertidamente llevado por delante por alguna persona o mascota, o que niños pequeños puedan tirar del mismo y tomar o accionar la máquina. Peligro de accidente!

No sumerja la cafetera, incluyendo el cable, en ningún líquido.

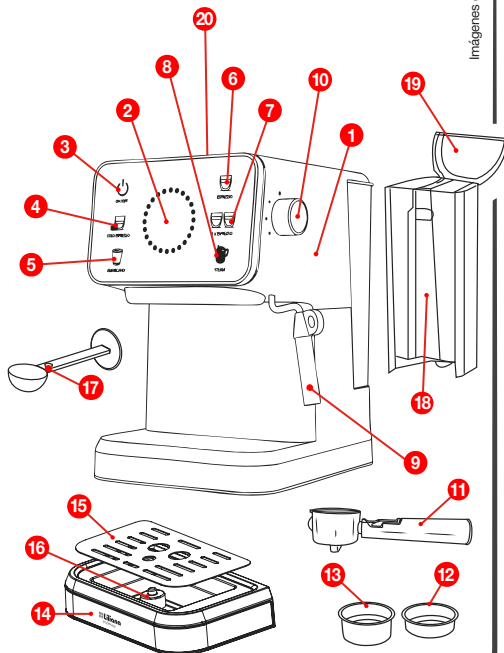
Si la cafetera se moja, desconectar de la red eléctrica y asegurarse que el equipo esté completamente seco antes de volver a utilizar.

Sólo para uso doméstico.

No respetar las indicaciones precedentes puede comprometer su seguridad y la del aparato.

DESCRIPCIÓN DE PARTES

1. Unidad principal.
2. Display.
3. Encendido/Apagado.
4. Modo Café Frio.
5. Modo Café Americano.
6. Modo Espresso.
7. Modo Espresso doble.
8. Vapor / Espumador.
9. Vaporizador (con dispositivo espumador desmontable).
10. Perilla control de vapor.
11. Portafiltro.
12. Filtro para una taza.
13. Filtro para dos tazas.
14. Bandeja de goteo.
15. Rejilla removible.
16. Indicador flotante antidesborde.
17. Cuchara medidora con rasero.
18. Tanque de agua removible.
19. Tapa tanque de agua.
20. Calentador de tazas.



Imágenes de carácter ilustrativo



ANTES DE USAR POR PRIMERA VEZ

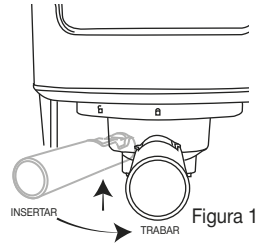
- Desembale el producto y quite todos los materiales de embalaje. En la rejilla removible de acero inoxidable, el film protector azul viene por ambos lados. **Retírelo por completo.**
- Asegúrese de que la máquina esté colocada sobre una mesa de trabajo seca, estable, plana y horizontal.

MODO DE USO

PRECALENTAMIENTO Y PRIMER USO

Para obtener el mejor resultado en la preparación del café, es muy recomendable realizar el precalentamiento del equipo y de la taza según se describe a continuación.

1. Remueva el tanque de agua del equipo, abra la tapa y llénelo con la cantidad de agua deseada. No exceda la marca "MAX". Cierre la tapa y vuelva a montar el tanque de agua en el equipo.
2. Posicione el filtro sin café dentro del portafiltro, y monte este conjunto en la unidad principal observando las marcaciones sobre el equipo. El conjunto se fija girando el portafiltro en sentido antihorario hasta que calce en su posición correcta (Fig. 1).
3. Posicione una taza debajo del portafiltro, sobre la bandeja removible.
4. Conecte el equipo a la red eléctrica y pulse el botón "ON/OFF"; los botones se iluminarán de forma fija. Para que la máquina comience el proceso de precalentamiento, presione el botón "Americano"; la luz del botón parpadeará. Cuando quede iluminado de forma fija, el precalentamiento habrá finalizado y la pantalla mostrará 92°C (temperatura interna del aparato).
5. Pulse el botón "Americano" nuevamente; la máquina bombeará agua durante unos segundos pasando por el sistema, y se verterá en la taza. Deseche el agua y repita el proceso 3 veces.
6. Luego, coloque una taza o recipiente debajo de la varilla de vapor, presione el botón "Americano" para que comience nuevamente el proceso de precalentamiento. Espere a que la luz del ícono quede fija, y gire lentamente la perilla de control de vapor en sentido antihorario hasta la posición "☞/☞". Manténgala abierta durante al menos 30 segundos y luego ciérrala en sentido horario. **Tenga cuidado al realizar este proceso, ya que el agua caliente saldrá impulsada hacia el recipiente y puede que emita vapor.** Ahora el aparato está listo para preparar café.



IMPORTANTE

- Si el precalentamiento aún no ha finalizado, al pulsar el botón de Espresso, Espresso x2 o Americano, la bomba no funcionará.
- Mientras el agua está siendo vertida, antes de que el recipiente esté lleno, pulse el botón Americano de nuevo para detener el bombeo de agua inmediatamente.
- Puede haber ruido al bombear agua por primera vez o después de un largo período sin uso; es normal, ya que el aparato está liberando el aire de su interior. Después de unos 20 segundos, el ruido desaparecerá.

COLOCACIÓN DEL FILTRO EN EL PORTAFILTRO

- En caso de que el filtro elegido sea para dos tazas, insertelo en el portafiltro, asegurándose de alinear la hendidura del filtro con la muesca del portafiltro (figura 2).
- Gire el filtro hacia la izquierda o hacia la derecha para fijarlo en su lugar (figura 3).

Nota: En caso de que precise usar el filtro para una taza, siga la siguiente instrucción: inserte de forma diagonal la parte trasera del filtro, la cual no posee muesca (figura 4). Luego, presione ligeramente hacia abajo la parte delantera para que su muesca calce en el encastre del portafiltro (figura 5). Finalmente, gire el filtro hacia la izquierda o hacia la derecha para fijarlo en su lugar.



Figura 2

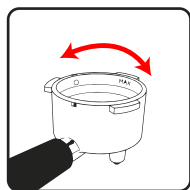


Figura 3

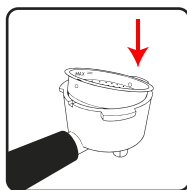


Figura 4

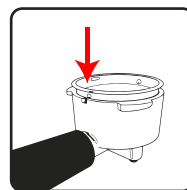


Figura 5

PREPARAR CAFÉ

Uso café Espresso/Americano:

1. Presione el botón ON/OFF para encender el equipo. Agregue café molido en el filtro utilizando la cuchara medidora (tenga en cuenta que, aproximadamente, una cuchara medidora es para un pocillo de café, y se puede preparar un máximo de 2 pocillos por vez). Inserte el filtro correspondiente en el portafiltro, y utilice el extremo opuesto de la cuchara para presionar el café hacia abajo.

2. Monte el portafiltro con el filtro+café en la unidad principal observando las marcaciones sobre el equipo. El conjunto se fija girando el portafiltro en sentido antihorario hasta que calce en su posición correcta (Fig. 1).

3. Posicione la/s taza/s vacía/s debajo del portafiltro, sobre la bandeja removible.

4. Presione el botón de Espresso o Espresso Doble para iniciar el precalentamiento, iniciará el ciclo automático. No obstante, si busca personalizar la cantidad de café servido, la máquina permite el control manual (vea sección "Personalizar modos preestablecidos").

Para el modo Americano, el tiempo máximo de funcionamiento es de 90 segundos. Si no presiona el botón por segunda vez, la máquina finalizará automáticamente la operación al cumplirse dicho tiempo. Mientras el café se está preparando, el display indicará el tiempo de funcionamiento transcurrido en segundos.

5. Una vez finalizada la preparación del café, presione el botón "ON/OFF" para apagar la máquina, retire el portafiltro girándolo en sentido horario. Luego, deseche los residuos manteniendo el filtro presionado con el clip de sujeción en el mango del portafiltro.

6. Desmonte el filtro del portafiltro, luego de dejarlo enfriar por completo, desconecte el equipo de la red eléctrica y proceda a la limpieza del equipo según se describe en el apartado "Limpieza" de este manual.



Precaución:

Nunca deje el equipo funcionando sin custodia.

Uso Cold Espresso (café frío):

1. Siga los pasos 1 y 2 de la sección anterior "Uso café Espresso/Americano".

2. Coloque cubos de hielo en la taza o recipiente a utilizar, procurando no superar la mitad de su capacidad. Luego, ubique la taza debajo del portafiltro de café, sobre la rejilla removible.

3. Pulse el botón de COLD ESPRESSO una vez; esto permite preparar café en el modo de café frío.

Mientras se está preparando el café, la pantalla mostrará el tiempo de funcionamiento en segundos.

Para personalizar la cantidad de café servido, la máquina permite el ajuste manual de tiempo (vea siguiente sección).

4. Repita los pasos 5 y 6 de sección anterior.

Recomendaciones

- Si va a preparar café frío y caliente, se recomienda comenzar por el Espresso Frío. De este modo, se evita la necesidad de hacer circular únicamente agua para enfriar el sistema interno, procedimiento requerido si primero se prepara café caliente.

PERSONALIZAR MODOS PREESTABLECIDOS

La siguiente tabla presenta los distintos modos de preparación disponibles, indicando para cada uno el tiempo de dispensación preestablecido, la cantidad de agua dispensada, la temperatura de infusión y el rango de ajuste programable.

BOTÓN/MODO	TIEMPO PREESTABLECIDO	VOLUMEN DISPENSADO	TEMPERATURA DE INFUSIÓN *	RANGO PROGRAMABLE **
Espresso	22 seg.	45 ± 15 ml	60-65 °C	10 seg. a 100 seg.
Espresso x2	35 seg.	80 ± 20 ml	60-65 °C	10 seg. a 100 seg.
Americano	120 seg.	300 ± 50 ml	70-75 °C	10 seg. a 120 seg.
Cold Espresso	35 seg.	80 ± 20 ml	5-10 °C ***	10 seg. a 100 seg.

Tabla 1

*El rango de valores mencionados corresponden a una temperatura del agua en el tanque de 23 °C aprox.

**Tenga en cuenta que al modificar dichos rangos de tiempo, también variarán el volumen dispensado y la temperatura de extracción.

***Rango de temperatura correspondiente a la infusión extraída dentro de una taza con hielo.

NOTAS

- Para personalizar el ajuste manual de rango, en cualquier de los modos mantenga presionado el respectivo botón durante 3 segundos. El proceso iniciará. Presiónelo nuevamente para detenerlo. El rango de tiempo elegido pasará a ser el predeterminado.
- La luz del botón seleccionado se mantendrá intermitente mientras el proceso se encuentre en marcha.
- La cantidad de café dependerá del momento en que se detenga la extracción.

Restaurar valores de fábrica:

Mantenga presionados simultáneamente los botones Espresso y Espresso x2 durante 3 segundos. De esta manera la configuración de "Tiempo preestablecido" de todos los modos volverá a ser la de fábrica.

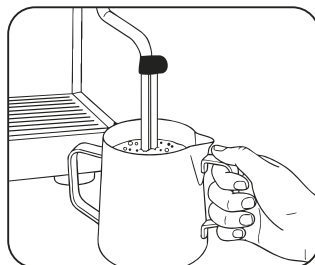
⚠ Notas sobre el Display

- La temperatura indicada en el display antes de la extracción del café no corresponde a la temperatura a la que saldrá la infusión, sino a la de los componentes internos que se encuentran en proceso de precalentamiento.
- Cuando la máquina está encendida y en estado de espera, si no se presiona ningún botón y se acciona la perilla de regulación de vapor, el display mostrará el error "E0". Para salir de este estado, gire la perilla en sentido horario hasta la posición "OFF".

ESPUMAR LECHE

Puede espumar leche para preparar capuccino siguiendo los siguientes pasos.

1. Prepare primero el café espresso en una taza lo suficientemente grande, siguiendo la sección "PREPARAR CAFÉ"; asegúrese de que el mando de control de vapor esté en la posición apagado "O".
2. Pulse el botón "STEAM" (8) para iniciar el precalentamiento; espere hasta que el indicador de dicho botón se ilumine de forma fija. El display mostrará 99 °C.
3. Llene una jarra con aproximadamente 100 ml ~ 150 ml de leche



- por cada capuchino que vaya a preparar; se recomienda que utilice leche a temperatura ambiente o fría (¡no caliente!).
4. Sumerja la varilla aproximadamente 2 cm en la leche y gire la perilla de control de vapor lentamente en sentido antihorario; saldrá vapor de la varilla de vapor. Espume la leche moviendo el recipiente circularmente de arriba a abajo.
 5. Cuando logre la espuma deseada, pulse el botón "STEAM" nuevamente para salir del modo y gire lentamente la perilla de control de vapor en sentido horario a la posición de apagado "O".
 6. Vierta la leche espumada en el espresso preparado; ahora el cappuccino está listo.
 7. Pulse el botón de encendido/apagado y desenchufe el cable de la alimentación eléctrica.

Notas

- Durante el funcionamiento del vaporizador, la luz indicadora se encenderá y apagará de forma cíclica para mantener la temperatura.
- Al elegir el tamaño de jarra o taza para espumar leche, se recomienda que el diámetro no sea inferior a 70+/-5 mm y tenga en cuenta que el volumen de la leche aumentará al doble; asegúrese de que la altura del recipiente sea suficiente.
- Siga la siguiente operación para evitar que la salida de vapor de la boquilla se bloquee después de espumar leche cada vez: coloque una jarra vacía debajo de la varilla, luego gire la perilla de control de vapor y pulse el botón "Americano"; la bomba bombeará agua. Después de que el agua fluya durante 30s, pulse el botón "Americano" de nuevo para detener la bomba. Limpie la salida de vapor inmediatamente con un paño húmedo, ¡pero tenga cuidado de no quemarse!

CALENTAR LÍQUIDOS

El vaporizador también puede utilizarse para calentar líquidos, preparar chocolate caliente o té. El método es el siguiente:

1. Remueva el tanque de agua del equipo, abra la tapa y llénelo con la cantidad de agua deseada. No exceda la marca "MAX". Cierre la tapa y vuelva a montar el tanque de agua en el equipo.
2. Retire el cobertor metálico (dispositivo espumador) del vaporizador, tirando del mismo cuidadosamente hacia abajo.
3. Asegúrese que la perilla de control de vapor esté cerrada o en posición apagado.
4. Presione el botón de encendido para poner en funcionamiento el equipo. Una vez que los iconos permanezcan iluminados de forma continua, presione el botón "STEAM" (8) para su encendido. La luz indicadora se encenderá de forma intermitente indicando su precalentamiento.
5. Una vez transcurrido el tiempo necesario de precalentamiento, sumerja el dispositivo vaporizador dentro de la taza con el líquido a calentar y luego gire la perilla de control de vapor lentamente en sentido antihorario para comenzar la salida del vapor que calentará el líquido.
6. Una vez alcanzada la temperatura deseada, pulse el botón "STEAM" nuevamente para salir del modo y gire lentamente la perilla de control de vapor en sentido horario a la posición de apagado "O".

PRECAUCIÓN

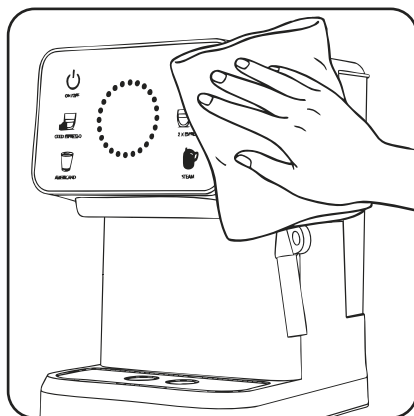
- Nunca toque la salida de vapor mientras se esté expulsando y tenga cuidado de no quemarse. Nunca gire la perilla de control de vapor rápidamente, ya que este se acumulará rápidamente en poco tiempo, lo que podría aumentar el riesgo de explosión.
- Después de usar el vapor, la temperatura del aparato será demasiado alta, por lo tanto será necesario que apague el aparato y lo deje enfriar durante al menos 10 minutos antes de volver a preparar café, o presione el botón de Espresso (6) sin el portafiltro puesto para que el mecanismo expulse agua a través del cabezal de extracción. De lo contrario el café se quemará y habrá un desbordamiento en la salida del portafiltro si el aparato prepara café directamente sin haberse enfriado.
- **Apague inmediatamente la fuente de alimentación si el depósito de agua está vacío mientras prepara café.** Añada agua, y luego libere el aire mediante el modo de vapor antes de comenzar el modo espresso.
- **No permita que el aparato funcione si el depósito de agua está vacío,** ya que de lo contrario la bomba causará un ruido anormal y se romperá.

Función de apagado automático

Con el objetivo de garantizar la seguridad y optimizar el consumo energético, si el equipo detecta la ausencia de cualquier tipo de operación por parte del usuario, transcurridos 25 minutos de inactividad continua, se apagará automáticamente.

LIMPIEZA

- Apague el equipo, desconéctelo de la red eléctrica, y permita que se enfríe completamente antes de proceder a la limpieza.
- Limpie la unidad principal con un paño apenas humedecido con un detergente neutro, nunca utilice alcoholes o solventes. No sumerja ni permita que ingrese agua al equipo.
- El tanque de agua, la bandeja removible, los filtros y el portafiltro pueden lavarse en agua corriente y detergente o jabón. No utilizar detergentes fuertes o esponjas que puedan rayar o dañar las partes.
- No utilice lavaplatos.



LIMPIEZA DE DEPÓSITOS MINERALES

Para asegurarse de que la cafetera funcione correctamente, que las tuberías internas se encuentren limpias y que el sabor del café sea el óptimo, debe realizar la limpieza de depósitos minerales según se describe a continuación, cada 2 o 3 meses aproximadamente. En zonas de aguas duras es necesario repetir este procedimiento con mayor frecuencia.

1. Llene el tanque de agua hasta el nivel MAX con una mezcla de agua y producto especial para la remoción de sarro (La proporción de agua y producto es de 4:1, para detalles consulte las instrucciones del producto utilizado). En su lugar, también puede utilizar ácido cítrico (disponible en químicas o farmacias). En este caso, la proporción de agua y ácido cítrico es de 100:3.
2. Opere el equipo según se describe en el apartado "Pre calentamiento", con la siguiente salvedad: Cuando presiona el interruptor de café por segunda vez para hacer circular agua caliente, hágalo hasta llenar dos pocillos completos de producto.
3. Opere el equipo según se describe en apartado "ca-

lentar líquidos", con la siguiente salvedad:

Mantenga la generación de vapor durante un lapso de 2 minutos.

4. Deje reposar durante 15 minutos.
5. Repita los pasos 2 a 4 al menos tres veces.
6. Accione el botón de Espresso hasta agotar el remanente de líquido en el tanque de agua.
7. Lave el tanque de agua y llénelo con agua hasta la marca MAX.
8. Repita los pasos 2 a 6 (exceptuando el punto 4) para asegurarse la total limpieza del circuito de agua.



PRECAUCIÓN

Si la cafetera eléctrica estuvo sin uso por un largo periodo, siga las instrucciones del apartado "Pre calentamiento y primer uso."

Cuidado del medio ambiente

En Liliana Electrodomésticos contemplamos, en todos los procesos, buenas prácticas medioambientales.

Procuramos hacer extensivo a todos los hogares el compromiso con la preservación del medio ambiente, realizando la separación doméstica de residuos. La caja, bolsas y materiales de embalaje de su electrodoméstico son completamente reciclables.

A su vez, cuando el electrodoméstico llegue al final de su vida útil, no lo arroje junto al resto de los residuos domiciliarios. Consulte a las autoridades locales acerca de la mejor forma de desecharlo.



Sistema de gestión certificado

En el marco de nuestro compromiso con la mejora continua y el cuidado del medio ambiente, Liliana SRL ha certificado sus Sistemas de Gestión de la Calidad y Medioambiental.

Servicio de Atención al Cliente

Ante cualquier duda o inconveniente, contáctenos.

Línea Gratuita: 0800 345 9331
Web: www.liliana.com.ar

Service y Garantía:

La garantía cubre cualquier falla eléctrica o mecánica que resulten del uso apropiado para el cual fue diseñado este producto.

Ante cualquier inconveniente, comuníquese a la brevedad con el Servicio Técnico Autorizado más cercano a su domicilio.



Consulte el listado actualizado de Servicios Técnicos Autorizados disponibles en nuestro sitio web www.liliana.com.ar.

SEGURIDAD ELÉCTRICA

1. Este artefacto posee ficha polarizada con descarga a tierra (no eliminar esta condición colocando adaptadores). Asegurarse que la ficha del tomacorriente de su instalación concuerde con la polaridad requerida y esté provista de la correspondiente descarga a tierra.
2. Es conveniente que su instalación eléctrica esté protegida por un disyuntor diferencial.

Ante cualquier duda haga revisar su instalación por personal idóneo.

