

Art. **AC989** CAFETERA EXPRESS DIGITAL **BARISTAPRO**

— Tensión: 220-240 V ~ 50-60 Hz Potencia: 1350W

Importa y distribuye: Liliana S.R.L. Warnes 1155 – S2005PDG Rosario - Argentina - C.U.I.T.: 30-51687722-3

- Antes de utilizar el equipo, solicitamos que Ud. lea cuidadosamente y comprenda estas instrucciones, como así también las mantenga siempre a mano para cualquier consulta.



IMPORTANTES MEDIDAS DE SEGURIDAD

Seguir las advertencias contenidas en estas instrucciones, ya que las mismas contienen importantes indicaciones relativas a la seguridad de instalación, de uso y de mantenimiento.

Lea cuidadosamente todas las instrucciones.

- Todos los elementos del embalaje deben mantenerse fuera del alcance de niños, en especial las bolsas plásticas dado que existe riesgo de asfixia.
- Antes de conectar el aparato verificar que los datos de la placa de especificaciones

técnicas del producto (tensión, frecuencia) correspondan a aquellos de la red eléctrica. Asegúrese de que su instalación esté adecuada con la correspondiente descarga a tierra y disyuntor diferencial para proteger convenientemente a las personas. Este disyuntor debe tener una corriente nominal de operación que no exceda los 30 mA. Ante cualquier duda haga revisar su instalación por personal idóneo calificado.

- Este producto tiene ficha de tres espigas planas con toma a tierra (clase I). No lo conecte utilizando adaptadores que anulen la espiga central de puesta a tierra.

- No conectar a un temporizador u otro dispositivo que conmute el artefacto a un funcionamiento automático, como timers o programadores de ningún tipo, a menos que ya esté incorporado en el producto.

- Nunca haga funcionar el artefacto en lugares con riesgo de incendio ó explosión.

- No deje el equipo funcionando o conectado sin custodia, o expuesto al aire libre o ventanas para evitar que perturbaciones atmosféricas puedan cambiar las condiciones de funcionamiento y crear riesgos de carácter eléctrico o incendio.

- No toque el aparato con manos o pies húmedos o mojados.

- Este aparato no está pensado para ser usado por personas (incluidos niños) con capacidades físicas y mentales reducidas, que no posean experiencia en el uso, a menos que se le haya instruido en su correcta utilización por una persona responsable de su seguridad.

- Los niños deben ser supervisados para asegurarse de que no jueguen con el equipo.

- Cualquier tipo de empleo que no fuera el



MANUAL DE INSTRUCCIONES

... continúa "IMPORTANTES MEDIDAS DE SEGURIDAD"

apropiado para el cual este producto ha sido concebido, eliminará toda responsabilidad del fabricante sobre eventuales daños derivados del uso inapropiado.

En caso de averías o problemas de funcionamiento del aparato, o bien después de ser golpeado o dañado de alguna manera, apagarlo y desconectar de la red eléctrica. No intentar arreglos sobre el mismo y ponerse en contacto exclusivamente con un Servicio Técnico Autorizado y ante una eventual reparación, utilizar siempre repuestos originales.

Desconecte el equipo de la red eléctrica cuando no esté en uso y antes de realizar cualquier tipo de operación de limpieza.

Nunca desconecte tirando del cable o del aparato mismo, o tocando la ficha con las manos húmedas. Apague el equipo antes de desconectar la ficha del toma corriente.

Evite desgastes en el cable y prolongaciones causados por calor, aceite, cantos vivos o cortantes, o superficies abrasivas.

¡Muy importante! El cable debe estar siempre en buen estado. Si está dañado debe ser atendido en un Service Autorizado o por personal idóneo, reemplazado siempre por un repuesto original.

Permita que la máquina se enfríe antes de limpiarla, llenarla o guardarla. Desconecte la máquina antes de llenarla.

No llenar por encima del nivel máximo indicado en el visor de agua. No permita que rebalse líquido.

Para llenar el tanque de agua, utilice solo agua fresca. No verter agua una vez que la cafetera está encendida.

Utilizar solamente café molido en el filtro.

Evite quemarse con las superficies calientes (tal como el dispositivo vaporizador o el filtro que acaba de ser utilizado) o con el vapor que genera el equipo.

No permita que la cafetera funcione sin agua.

No retire el porta filtro del equipo mientras el mismo se encuentra en funcionamiento y cayendo agua a través del mismo.

Coloque el equipo sobre una superficie seca y nivelada. Asegúrese que el artefacto y el cable nunca queden sobre o cerca de superficies calientes.

Nunca mueva la máquina tirando del cable. No arrolle el cable alrededor de la máquina, y evite que cuelgue. Está seguro de que no pueda ser inadvertidamente llevado por delante por alguna persona o mascota, o que niños pequeños puedan tirar del mismo y tomar o accionar la máquina. Peligro de accidente!

No sumerja la cafetera, incluyendo el cable, en ningún líquido.

Si la cafetera se moja, desconectar de la red eléctrica y asegurarse que el equipo esté completamente seco antes de volver a utilizarse.

Sólo para uso doméstico.

No respetar las indicaciones precedentes puede comprometer su seguridad y la del aparato.

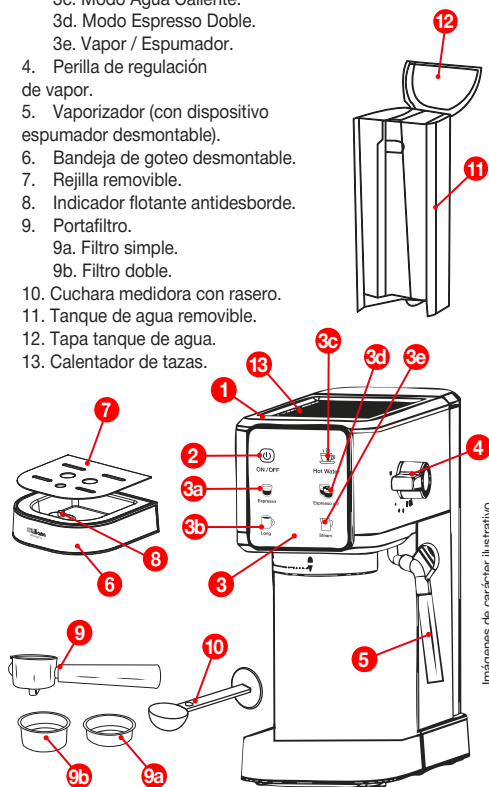


ANTES DE USAR POR PRIMERA VEZ

- Desembale el producto y quite todos los materiales de embalaje. En la rejilla removible de acero inoxidable, el film protector azul viene por ambos lados. **Retírelo por completo.**
- Asegúrese de que la máquina esté colocada sobre una mesa de trabajo seca, estable, plana y horizontal.

DESCRIPCIÓN DE PARTES

- Unidad principal.
- Encendido/Apagado.
- Panel táctil inteligente.
 - Modo Espresso.
 - Modo Café Largo.
 - Modo Agua Caliente.
 - Modo Espresso Doble.
 - Vapor / Espumador.
- Perilla de regulación de vapor.
- Vaporizador (con dispositivo espumador desmontable).
- Bandeja de goteo desmontable.
- Rejilla removible.
- Indicador flotante antidesborde.
- Portafiltro.
 - Filtro simple.
 - Filtro doble.
- Cuchara medidora con rasero.
- Tanque de agua removible.
- Calentador de tazas.



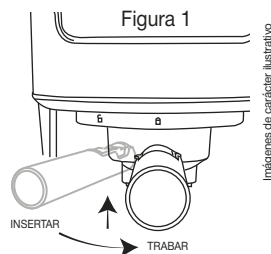
Imágenes de carácter ilustrativo

MODO DE USO

PRECALENTAMIENTO Y PRIMER USO

Para obtener el mejor resultado en la preparación del café, es muy recomendable realizar el precalentamiento del equipo y de la taza según se describe a continuación.

1. Vierta agua limpia en el depósito de agua; el nivel no debe exceder la marca "MAX" dentro del depósito. Luego, cierre la tapa del depósito.
2. Posicione el filtro sin café dentro del porta filtro, y monte este conjunto en la unidad principal observando las marcaciones sobre el equipo. El conjunto se fija girando el porta filtro en sentido antihorario hasta que calce en su posición correcta (Fig. 1).
3. Coloque una taza sobre la bandeja de goteo. Asegúrese de que la perilla de regulación de Vapor / Agua Caliente esté en la posición horizontal (APAGADO).
4. Conecte el equipo a la red eléctrica, presione el botón de encendido "ON/OFF". El ícono de encendido se iluminará y los iconos de "Espresso" y "Espresso x2" parpadearán.
5. El aparato comenzará el proceso de calentamiento; cuando los indicadores "Espresso" y "Espresso x2" queden fijos, esto indicará que el precalentamiento ha finalizado. Presione el botón "Espresso" o "Espresso x2", espere un momento, y el agua comenzará a fluir.
6. Cuando el aparato deje de bombear agua automáticamente, espere a que el equipo precaliente nuevamente. Coloque la taza debajo de la varilla vaporizadora, presione el botón "Hot Water" y gire la perilla de regulación de vapor en sentido antihorario. El agua comenzará a salir. Déjala correr por algunos segundos y luego vuelva a girar la perilla pero esta vez en sentido horario hasta la posición "O". En este punto, la maquina estará lista para usar.



Imágenes de carácter ilustrativo



IMPORTANTE

- Si el precalentamiento aún no ha finalizado, al pulsar el botón de Espresso, Espresso x2, Americano o Agua Caliente, la bomba no funcionará.
- Mientras el agua está saliendo, antes de que el recipiente esté lleno, pulse el botón Americano de nuevo para detener el bombeo de agua inmediatamente.
- Puede haber ruido al bombear agua por primera vez o después de un largo período sin uso; es normal, ya que el aparato está liberando el aire de su interior. Después de unos 20 segundos, el ruido desaparecerá.

COLOCACIÓN DEL FILTRO EN EL PORTAFILTRO

- En caso de que el filtro elegido sea para dos tazas, insértelo en el portafiltro, asegurándose de alinear la hendidura del filtro con la muesca del portafiltro (figura 2).
- Gire el filtro hacia la izquierda o hacia la derecha para fijarlo en su lugar (figura 3).

Nota: En caso de que precise usar el filtro para una taza, siga la siguiente instrucción: inserte de forma diagonal la parte trasera del filtro, la cual no posee muesca (figura 4). Luego, presione ligeramente hacia abajo la parte delantera para que su muesca calce en el encastre del portafiltro (figura 5). Finalmente, gire el filtro hacia la izquierda o hacia la derecha para fijarlo en su lugar.



Figura 2

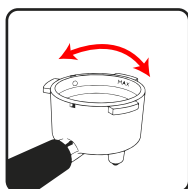


Figura 3



Figura 4

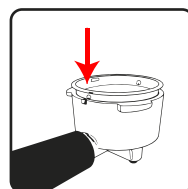


Figura 5

PREPARAR CAFÉ

Café Espresso y café largo:

1. Remueva el portafiltro del equipo girándolo en sentido horario. Agregue el café molido en el filtro utilizando la cuchara medidora (tenga en cuenta que, aproximadamente, una cuchara medidora es para un pocillo de café, y se puede preparar un máximo de 2 pocillos por vez). Utilice el extremo opuesto de la cuchara para presionar el café hacia abajo.
2. Monte el porta filtro con el filtro+café en la unidad principal observando las marcaciones sobre el equipo. El conjunto se fija girando el porta filtro en sentido antihorario hasta que calce en su posición correcta (Fig. 1).
3. Posicione la/s taza/s vacía/s debajo del porta filtro, sobre la bandeja removible.
4. Seleccione “Espresso” o “Espresso x2” o “Long” (café largo) según su necesidad y luego de esperar un momento, el proceso de preparación del café comenzará. El aparato dejará de funcionar automáticamente cuando finalice la preparación, no obstante, si busca personalizar la cantidad de café servido, la máquina permite el control manual (vea sección “Personalizar modos preestablecidos”).
5. Una vez finalizada la preparación del café, presione el botón “Encendido/Apagado” para apagar la máquina, retire el portafiltro girándolo en sentido horario. Luego, deseche los residuos manteniendo el filtro presionado con el clip de sujeción en el mango del portafiltro.
6. Desmonte el filtro del portafiltro, luego de dejarlo enfriar por completo, desconecte el equipo de la red eléctrica y proceda a la limpieza del equipo según se describe en el apartado “Limpieza” de este manual.

El modo de café largo refiere a café espresso con agua caliente añadida, con una capacidad de alrededor de 140 ml.

NOTA:

- **No permita que el aparato funcione si el depósito de agua está vacío, ya que la bomba podría causar ruidos anormales y dañarse.**
- Apague inmediatamente el equipo si el depósito de agua se vacía durante la preparación del café. Añada agua y luego libere el aire mediante el modo de vapor antes de continuar con el proceso. Si el aparato sigue sin funcionar, compruebe si la tensión de la red eléctrica es baja.

Agua caliente:

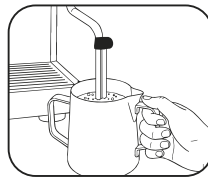
Si desea agua caliente, por ejemplo para preparar té, siga la indicación a continuación:

1. Retire el cobertor metálico (dispositivo espumador) del vaporizador, tirando del mismo cuidadosamente hacia abajo.
2. Presione el botón “Hot Water” y espere a que el equipo termine el proceso de precalentamiento.
3. Gire lentamente la perilla de regulación de vapor a la posición “☁️”, y el agua caliente saldrá de la varilla vaporizadora.
4. Cuando obtenga la cantidad deseada de agua caliente, gire la perilla a la posición de apagado “O”.

ESPUMAR LECHE

Puede espumar leche, por ejemplo para preparar cappuccino, siguiendo las indicaciones a continuación:

1. Presione el botón “Steam” (vapor). El ícono comenzará a parpadear. Cuando éste quede fijo, el precalentamiento habrá finalizado.
2. Luego de preparar su café espresso, agregue leche a una jarra con la cantidad deseada.



Imágenes de carácter ilustrativo

NOTA: Al elegir el tamaño de jarra, se recomienda que el diámetro no sea inferior a 70±5 mm y tenga en cuenta que el volumen de la leche se duplicará.

3. Sumerja la varilla vaporizadora en la leche unos dos centímetros, luego gire la perilla de regulación de vapor gradualmente hasta conseguir la textura o espuma deseada. Se recomienda mover el recipiente circularmente de arriba hacia abajo para alcanzar un mejor resultado.
4. Una vez alcanzado el resultado deseado, gire la perilla de control de vapor a la posición apagado “O”. Limpie la salida de vapor inmediatamente luego del uso, con una esponja húmeda, ¡pero cuide no quemarse!
5. Vierta la leche espumada en el espresso previamente preparado y su cappuccino estará listo.

CAFETERA EXPRESS DIGITAL BARISTAPRO

PERSONALIZAR MODOS PREESTABLECIDOS

La siguiente tabla muestra los distintos modos de preparación disponibles en el equipo, indicando el tiempo de dispensación preestablecido para cada uno, el rango de ajuste cuando el modo permite programación y la temperatura a la que se realiza la extracción.

BOTÓN/MODO	TIEMPO PREESTABLECIDO	VOLUMEN DISPENSADO	TEMP. DE EXTRACCIÓN*	RANGO PROGRAMABLE**
Espresso	18 seg.	45 ± 15 ml	62-66 °C	Hasta 60 seg.
Espresso x2	32 seg.	80 ± 20 ml	70-75 °C	Hasta 60 seg.
Hot Water	60 seg.	200 ± 40 ml	75-80 °C	-
Café Largo	60 seg.	150 ± 30 ml	75-85 °C	-

Tabla 1

*El rango de valores mencionados corresponden a una temperatura del agua en el tanque de 23 °C aprox.

**Al ajustar el rango de tiempo programable, tenga en cuenta que también variarán el volumen dispensado y la temperatura final del café.

NOTA

- Para realizar el ajuste manual de rango, en cualquier de los modos mantenga presionado el respectivo botón durante 3 segundos. El proceso iniciará. Presiónelo nuevamente para detener el proceso. El rango de tiempo elegido pasará a ser el predeterminado.
- La luz del botón seleccionado se mantendrá intermitente mientras el proceso se encuentre en marcha.

FUNCIÓN DE APAGADO AUTOMÁTICO

Luego de presionar el botón de encendido, si no se realiza ninguna operación:

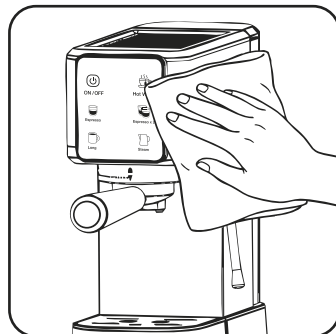
- En un plazo de 25 minutos, la unidad se apagará automáticamente.
- Después de que la bomba haya bombeado aproximadamente 200 ml de agua, la misma se detendrá automáticamente.
- Después de que la bomba haya estado funcionando durante 180 segundos durante el proceso de espumado de leche, la bomba se detendrá automáticamente.

LIMPIEZA

- Apague el equipo, desconéctelo de la red eléctrica, y permita que se enfríe completamente antes de proceder a la limpieza.
- Limpie la unidad principal con un paño apenas humedecido con un detergente neutro, nunca utilice alcohol o solventes. No sumerja ni permita que ingrese agua al equipo.
- No utilice lavaplatos.

NOTA

El tanque de agua, la bandeja removible, los filtros y el portafiltro pueden lavarse en agua corriente y detergente o jabón. No utilizar detergentes fuertes o esponjas que puedan rayar o dañar las partes.



LIMPIEZA DE DEPÓSITOS MINERALES

Para asegurarse de que la cafetera funcione correctamente, que las tuberías internas se encuentren limpias y que el sabor del café sea el óptimo, debe realizar la limpieza de depósitos minerales según se describe a continuación. **La advertencia de descalcificación se mostrará cuando el aparato haya funcionado acumulativamente durante 500 ciclos; en ese momento, todos los indicadores parpadearán 5 veces, lo que significa que la cafetera necesita ser descalcificada.**

1. Llene el tanque de agua hasta el nivel MAX con una mezcla de agua y producto especial para la remoción de sarro (La proporción de agua y producto es de 4:1, para detalles consulte las instrucciones del producto utilizado). En su lugar, también puede utilizar ácido cítrico (disponible en químicas o farmacias). En este caso, la proporción de agua y ácido cítrico es de 100:3.
2. Presione el botón "Espresso x2" una vez para que el proceso comience, y extraiga aproximadamente

100 ml. Luego apague el aparato aún con la solución dentro durante 5 minutos.

3. Encienda el aparato y repita el paso anterior unas 3 veces más.
4. Luego repita el paso 2 unas dos veces, pero esta vez con agua corriente, llenando el tanque hasta el nivel "MÁX" (no es necesario esperar 5 minutos).
5. Después de finalizar la descalcificación, debe salir de este modo cancelándolo:
Mantenga presionados simultáneamente los botones "Espresso", "Espresso x2" y "STEAM" durante 3 segundos.



PRECAUCIÓN

- Si la cafetera eléctrica estuvo sin uso por un largo periodo, siga las instrucciones del apartado "Precalentamiento y primer uso".
- Nunca deje el equipo funcionando sin custodia.

Cuidado del medio ambiente

En Lilibana Electrodomésticos contemplamos, en todos los procesos, buenas prácticas medioambientales.

Procuramos hacer extensivo a todos los hogares el compromiso con la preservación del medio ambiente, realizando la separación doméstica de residuos. La caja, bolsas y materiales de embalaje de su electrodoméstico son completamente reciclables.

A su vez, cuando el electrodoméstico llegue al final de su vida útil, no lo arroje junto al resto de los residuos domiciliarios. Consulte a las autoridades locales acerca de la mejor forma de desecharlo.



Sistema de gestión certificado

En el marco de nuestro compromiso con la mejora continua y el cuidado del medio ambiente, Lilibana SRL ha certificado sus Sistemas de Gestión de la Calidad y Medioambiental.

Servicio de Atención al Cliente

Ante cualquier duda o inconveniente, contáctenos.

Línea Gratuita: **0800 345 9331**
Web: **www.lilibana.com.ar**

Service y Garantía:

La garantía cubre cualquier falla eléctrica o mecánica que resulten del uso apropiado para el cual fue diseñado este producto.

Ante cualquier inconveniente, comuníquese a la brevedad con el Servicio Técnico Autorizado más cercano a su domicilio.



Consulte el listado actualizado de Servicios Técnicos Autorizados disponibles en nuestro sitio web **www.lilibana.com.ar**.

SEGURIDAD ELÉCTRICA

1. Este artefacto posee ficha polarizada con descarga a tierra (no eliminar esta condición colocando adaptadores). Asegurarse que la ficha del tomacorriente de su instalación concuerde con la polaridad requerida y esté provista de la correspondiente descarga a tierra.
2. Es conveniente que su instalación eléctrica esté protegida por un disyuntor diferencial.

Ante cualquier duda haga revisar su instalación por personal idóneo.