

Modelo: AF916 Horno Freidora de aire **COOK & FRY** 15 LITROS

■ Tensión: 220-240 V / 50-60 Hz

■ Potencia: 1450 W

Importa y distribuye: Liliana S.R.L. Warnes 1155 - S2005PDG Rosario - Argentina - C.U.I.T.: 30-51687722-3

Antes de utilizar el equipo, solicitamos que Ud. lea cuidadosamente y comprenda estas instrucciones, como así también las mantenga siempre a mano para cualquier consulta.



IMPORTANTES MEDIDAS DE SEGURIDAD

Leer cuidadosamente todas las instrucciones.

Seguir las advertencias contenidas en estas instrucciones, ya que las mismas contienen importantes indicaciones relativas a la seguridad de instalación, de uso y de mantenimiento.

- Todos los elementos de embalajes deben mantenerse fuera del alcance de niños, en especial las bolsas plásticas dado que existe riesgo de asfixia.
- Antes de conectar el aparato verificar que los datos de la placa de especificaciones técnicas del producto (tensión, frecuencia) correspondan a aquellos de la red eléctrica. Asegúrese de que su instalación esté adecuada con la correspondiente descarga a tierra y disyuntor diferencial para proteger convenientemente a las personas. Este disyuntor debe tener una corriente nominal de operación que no exceda los 30 mA. Ante cualquier duda haga revisar su instalación por personal idóneo calificado.
- Este producto tiene ficha de tres espigas planas con toma a tierra (clase I). No lo conecte utilizando adaptadores que anulen la espiga central de puesta a tierra.
- No conectar a un temporizador u otro dispositivo que conmute el artefacto a un funcionamiento automático, como timers o programadores de ningún tipo, a menos que ya esté incorporado en el producto.
- Nunca haga funcionar el artefacto en lugares con riesgo de incendio o explosión.
- No deje el equipo funcionando o conectado sin custodia, o expuesto al aire libre o ventanas para evitar que perturbaciones atmosféricas puedan cambiar las condiciones de funcionamiento y crear riesgos de carácter eléctrico o incendio.
- No moje el equipo con ningún líquido.
- No toque el aparato con manos o pies húmedos o mojados.
- Mantenga libre las entradas/salidas de aire. No introduzca elementos extraños a través de las mismas.
- Este aparato no está pensado para ser usado por personas (incluidos niños) con capacidades físicas y mentales reducidas, que no posean experiencia en el uso, a menos que se le haya instruido en su correcta utilización por una persona responsable de su seguridad.
- Los niños deben ser supervisados para asegurarse de que no jueguen con el equipo.
- Cualquier tipo de empleo que no fuera el apropiado para el cual este producto ha sido concebido, eliminará toda responsabilidad del fabricante sobre eventuales daños derivados del uso inapropiado.
- En caso de averías o problemas de funcionamiento del aparato, o bien después de ser golpeado o dañado de alguna manera, apagarlo y desconectar de la red eléctrica. No intentar arreglos sobre el mismo y ponerse en contacto exclusivamente con un Servicio Técnico Autorizado y ante una eventual reparación, utilizar siempre repuestos originales.



MANUAL DE INSTRUCCIONES

... continúa "IMPORTANTES MEDIDAS DE SEGURIDAD"

- Desconecte el equipo de la red eléctrica cuando no esté en uso y antes de realizar cualquier tipo de operación de limpieza.
- Nunca desconecte tirando del cable o del aparato mismo, o tocando la ficha con las manos húmedas. Apague el equipo antes de desconectar la ficha del toma corriente.
- Evite desgastes en el cable y prolongaciones causados por calor, aceite, cantos vivos o cortantes, o superficies abrasivas.
- ¡Muy importante! El cable debe estar siempre en buen estado. Si está dañado debe ser atendido en un Service Autorizado o por personal idóneo, reemplazado siempre por un repuesto original.
- Coloque el equipo sobre una superficie seca y nivelada, asegúrese que el artefacto y el cable nunca queden sobre o cerca de superficies calientes.
- Deje al menos 10 cm de espacio libre a cada lado del horno para permitir la adecuada circulación de aire.
- No mueva el equipo tirando del cable.
- Este seguro de que el cable no pueda ser inadvertidamente llevado por delante por alguna persona o mascota, o que niños pequeños puedan tirar del mismo y tomar o accionar la máquina. Peligro de accidente!
- Para prevenir peligro de incendio, el horno no debe utilizarse cerca de cortinas, tapizados u otros materiales inflamables.
- No apoye ningún objeto sobre el horno mientras esté en funcionamiento o se encuentre caliente.
- No coloque el artefacto sobre o cerca de fuentes de calor.
- El uso del artefacto debe resumirse a la función por la que fue creado y diseñado. No utilice el aparato para calentar elementos inflamables.
- No introducir en el horno alimentos demasiado grandes ni utensilios, dado que podría ocasionar fuego o causar una descarga eléctrica.
- No introduzca elementos inflamables como cartón, plástico, papel, etc.
- No limpie el interior con esponjas metálicas dado que podrían desprender partes que entren en contacto con componentes eléctricos y causar shock eléctrico.
- No cubra ninguna parte del horno con film metálico.
- Utilice los accesorios originales que se proveen. El uso de accesorios no recomendados ni provistos por el fabricante puede ser peligroso.
- La temperatura de las partes accesibles puede ser alta cuando el equipo está en funcionamiento.
- Tenga mucho cuidado al retirar el alimento del horno, dado que las superficies pueden estar muy calientes. Proteja sus manos con guantes aislantes.

No respetar las indicaciones precedentes puede comprometer su seguridad y la del aparato.

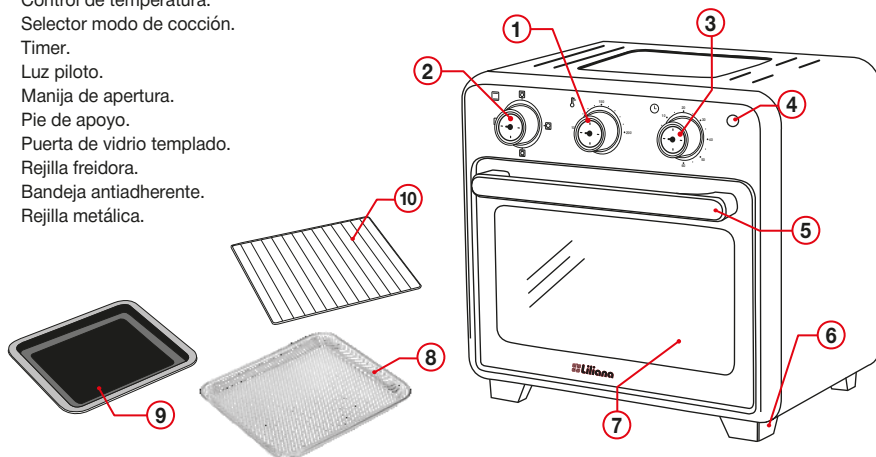
PRECAUCIÓN



- La temperatura de las superficies accesibles puede elevarse cuando el aparato esté en funcionamiento.
- Deje al menos 10 cm de espacio libre a cada lado del horno para permitir la adecuada circulación del aire.


DESCRIPCIÓN DE PARTES

- Control de temperatura.
- Selector modo de cocción.
- Timer.
- Luz piloto.
- Manija de apertura.
- Pie de apoyo.
- Puerta de vidrio templado.
- Rejilla freidora.
- Bandeja antiadherente.
- Rejilla metálica.





ANTES DE USAR POR PRIMERA VEZ

- ◆ Desembale el producto con sus accesorios y quite todos los materiales de embalaje
- ◆ Lea detenidamente todo el manual de instrucciones, y consérvelo para referencia futura.
- ◆ Asegúrese de que el horno se encuentre desconectado de la red eléctrica y la perilla "Timer" se encuentre en la posición cero/apagado.
- ◆ Haga una limpieza general del equipo (Vea "Limpieza").
- ◆ Encienda el horno sin ingredientes dentro durante aproximadamente 15 minutos, en modo , a máxima temperatura. Esto eliminará cualquier olor característico de nuevo, pudiendo observarse además la presencia de algo de humo. Esto es completamente normal, se debe al quemado de la sustancia protectora que se aplica sobre los elementos calefactores en su fabricación.

MODO DE USO



Se debe seleccionar el modo de cocción y el tiempo en el timer para poner el equipo en funcionamiento.

CONTROL DE TEMPERATURA

Seleccione la temperatura de cocción deseada, desde 100 a 200 °C. (Fig. 1).

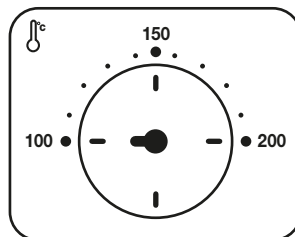


Figura 1

MODO DE COCCIÓN

Seleccione uno de los tres modos de cocción disponibles, adecuándolo a sus necesidades (Fig 2):



Apagado

El equipo permanece sin funcionamiento.



Calor superior + convección

Activa el elemento calefactor superior junto con el sistema de convección. Recomendado para dorar, gratinar y lograr superficies crocantes.



Calor inferior + convección

Activa el elemento calefactor inferior junto con el sistema de convección. Ideal para cocciones parejas desde la base, como masas y preparaciones delicadas.



Calor superior e inferior + convección

Activa ambos elementos calefactores y el sistema de convección. Indicado para una cocción homogénea y rápida, optimizando la circulación de aire caliente.

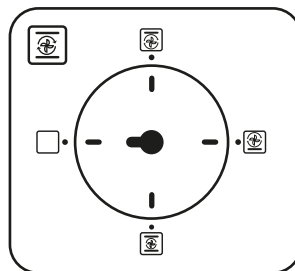


Figura 2

TIMER

Gire la perilla en sentido horario para seleccionar el tiempo de cocción deseado. Un aviso sonoro le indicará cuando finalice el tiempo programado (Fig 3).

La luz interior del horno funcionará siempre mientras que el timer se encuentre encendido.

Luego del uso apague el equipo y desconecte de la red eléctrica. Proceda a su limpieza según se describe a continuación.

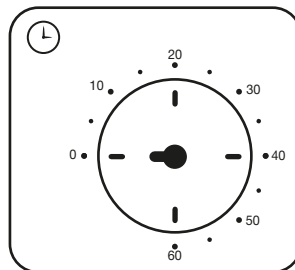


Figura 3

PRECAUCIÓN



- ◆ Tenga mucho cuidado al retirar el alimento del horno, dado que las superficies pueden estar muy calientes.
- ◆ Proteja sus manos con guantes aislantes.

LIMPIEZA Y MANTENIMIENTO

Es importante que limpie el equipo luego de cada uso, evitando acumulación de grasa y la presencia de olores indeseados.

- . Permita que la unidad se enfríe y desconéctela de la red eléctrica antes de realizar la operación de limpieza.
- . Nunca sumerja el equipo en agua ni permita que ingrese líquido al interior del mismo.
- . Nunca utilice agentes limpiadores abrasivos ni elementos que puedan rayar o dañar las partes en la limpieza de su horno.



No utilizar limpia hornos.

- . Los accesorios removibles (rejillas y bandeja) pueden lavarse bajo agua corriente y jabón.
- . Limpie el exterior del equipo con un paño o esponja húmeda.
- . Permita que todas las partes se sequen completamente antes de volver a conectar a la red eléctrica y utilizar el equipo.

Cuidado del medio ambiente

En Liliana Electrodomésticos contemplamos, en todos los procesos, buenas prácticas medioambientales.

Procuramos hacer extensivo a todos los hogares el compromiso con la preservación del medio ambiente, realizando la separación doméstica de residuos.

La caja, bolsas y materiales de embalaje de su electrodoméstico son completamente reciclables.

A su vez, cuando el electrodoméstico llegue al final de su vida útil, no lo arroje junto al resto de los residuos domiciliarios. Consulte a las autoridades locales acerca de la mejor forma de desecharlo.



Sistema de gestión certificado

En el marco de nuestro compromiso con la mejora continua y el cuidado del medio ambiente, Liliana SRL ha certificado sus Sistemas de Gestión de la Calidad y Medioambiental.

Servicio de Atención al Cliente

Ante cualquier duda o inconveniente, contáctenos.

Línea Gratuita: **0800 345 9331**

Web: **www.liliana.com.ar**

Service y Garantía:

La garantía cubre cualquier falla eléctrica o mecánica que resulten del uso apropiado para el cual fue diseñado este producto.

Ante cualquier inconveniente, comuníquese a la brevedad con el Servicio Técnico Autorizado más cercano a su domicilio.

Consulte el listado actualizado de Servicios Técnicos Autorizados disponibles en nuestro sitio web **www.liliana.com.ar**.



SEGURIDAD ELÉCTRICA

1. Este artefacto posee ficha polarizada con descarga a tierra (no eliminar esta condición colocando adaptadores). Asegurarse que la ficha del toma-corrientes de su instalación concuerde con la polaridad requerida y esté provista de la correspondiente descarga a tierra.
2. Es conveniente que su instalación eléctrica esté protegida por un disyuntor diferencial.

Ante cualquier duda haga revisar su instalación por personal idóneo.